

10ª CONFERENCIA INTERNACIONAL SOBRE REUTILIZACIÓN DE LA INFORMACIÓN DEL SECTOR PÚBLICO

DATOS ABIERTOS EN EL AYUNTAMIENTO DE MADRID

23 Octubre 2018

Honorio Enrique Crespo Díaz-Alejo



[@h_enriquecrespo](https://twitter.com/h_enriquecrespo)

crespodhe@Madrid.es

Premios ASEDIE 2017

← Volver

Escuchar



Desde el año 2014 con este premio internacional anualmente se quiere destacar la importancia que tiene la información en el desarrollo de la economía, fomentando la importancia de la apertura y reutilización de datos.

El premio se otorga anualmente por ASEDIE a personas, empresas o instituciones que se distingan por el trabajo y la contribución a la innovación y desarrollo del sector Infomediario a lo largo del año en curso.

Este año, ha resultado galardonado el **Portal de Datos Abiertos del Ayuntamiento de Madrid**.

¿ Qué hamburguesa o perrito os gustan más?







**Necesitamos información, datos y
transparencia para tomar decisiones**

**¿ Y como conseguimos esa
información, como llegamos a la
Transparencia?**





S
U
M
A
N
D
O

Portal de
Datos Abiertos

[Datos.Madrid.es](https://datos.madrid.es)

Portal de
Transparencia

[Transparencia.Madrid.es](https://transparencia.madrid.es)

Acceso a la
Información
Pública

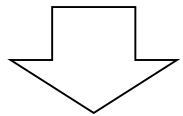
www.Madrid.es/accesoinformacion

Herramientas complementarias

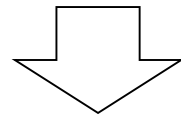
[Agendas.Madrid.es](https://agendas.madrid.es)

[RegistrodeLobbies.Madrid.es](https://registrodelobbies.madrid.es)

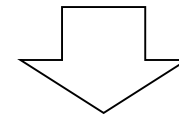
[Presupuestosabiertos.Madrid.es](https://presupuestosabiertos.madrid.es)



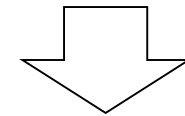
Reutilización



Transparencia



Derecho de
acceso



Herramientas adicionales
de transparencia

¿Buscas algo en concreto?

Escribe aquí tu término de búsqueda

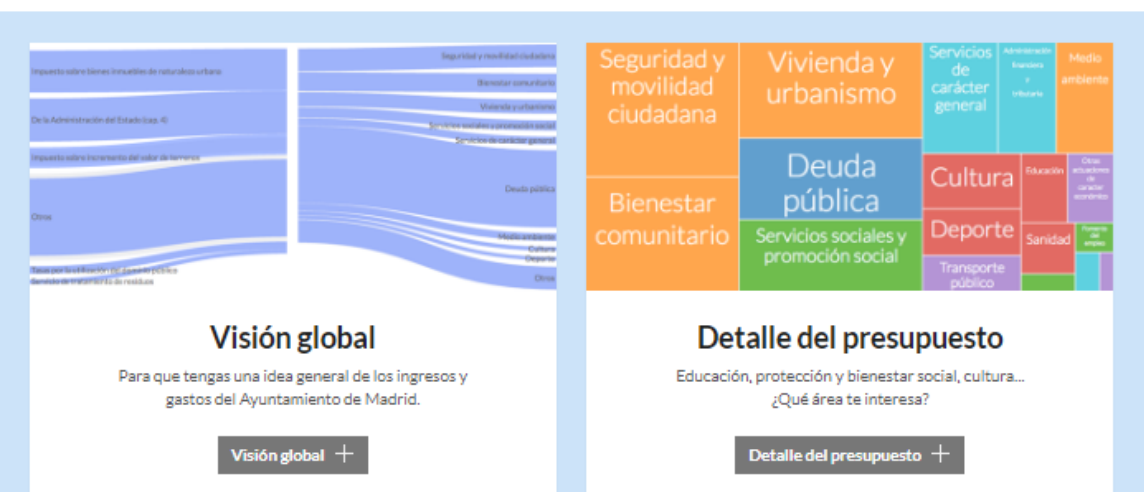
Buscar 🔍

¿Cómo y en qué gasta el Ayuntamiento de Madrid?

Te mostramos de un modo claro cómo se distribuye nuestro presupuesto. De dónde vienen los ingresos y a qué destinamos el gasto.

ALGUNOS EJEMPLOS

SAMUR-protección civil	58.946.482 €
Vías públicas	290.976.797 €
Limpieza viaria	234.676.874 €

<https://presupuestosabiertos.Madrid.es>


Visión global

Para que tengas una idea general de los ingresos y gastos del Ayuntamiento de Madrid.

[Visión global +](#)

Detalle del presupuesto

Educación, protección y bienestar social, cultura...
¿Qué área te interesa?

[Detalle del presupuesto +](#)


Pagos a terceros

Te mostramos en detalle todos las facturas y pagos efectuados por el Ayuntamiento.

[Pagos a terceros +](#)


Inversiones por distritos

La ciudad de Madrid se estructura en 21 distritos. Conoce el detalle de lo que se invierte en cada uno.

[Inversiones por distritos +](#)

Portal de Datos Abiertos

<https://datos.madrid.es>



361

Conjuntos de datos

2.600

Ficheros disponibles

Más de
6
millones

Descargas de ficheros

487

Reciben newsletter

Tráfico y
Calle 30

Presupuestos

Calidad del
aire y
ruidos

Medio
Ambiente

Censo de
locales y

Callejero oficial y
cartografía

Accidentes

Bibliotecas

Turismo

EMT

Atención a la ciudadanía,
SYR y Avisos

Deportes

Salud

Multas

Agendas

Bici,
Moto
Taxi

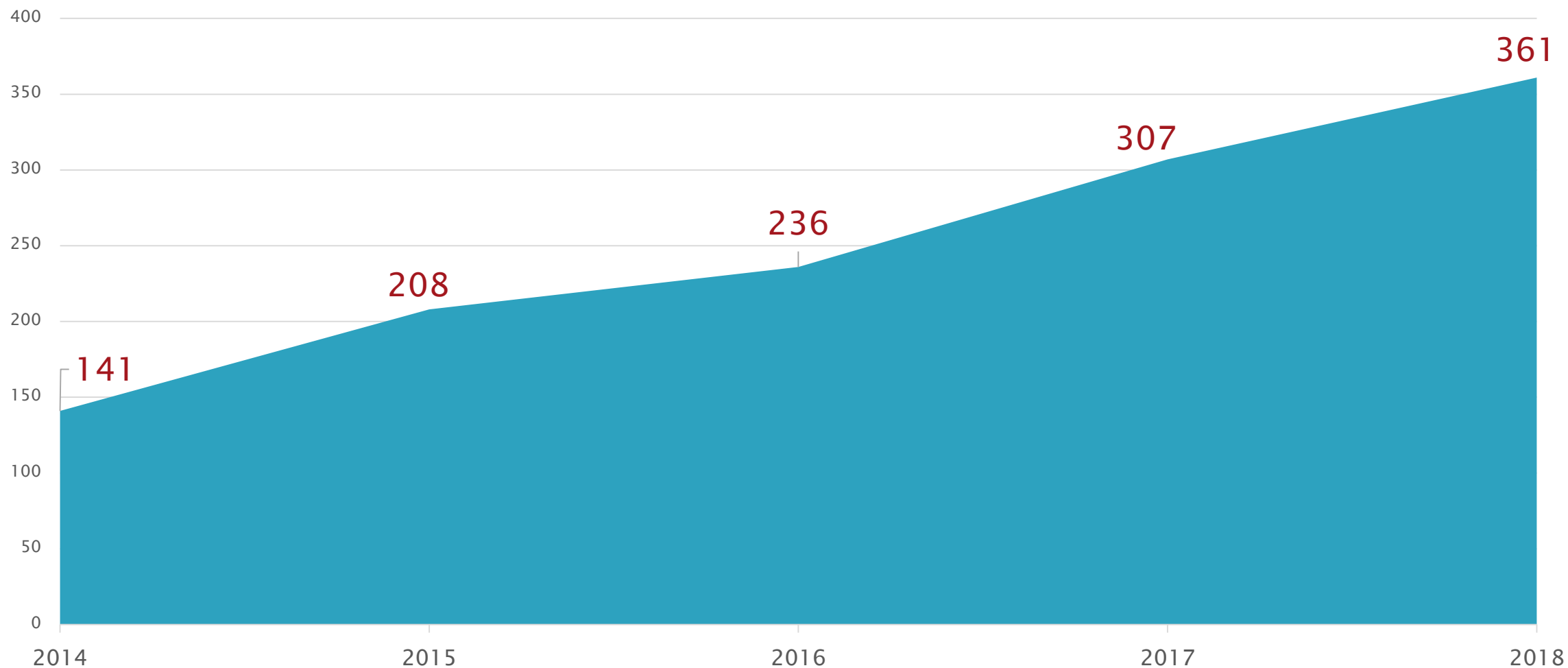
Tributos

Equipamientos municipales

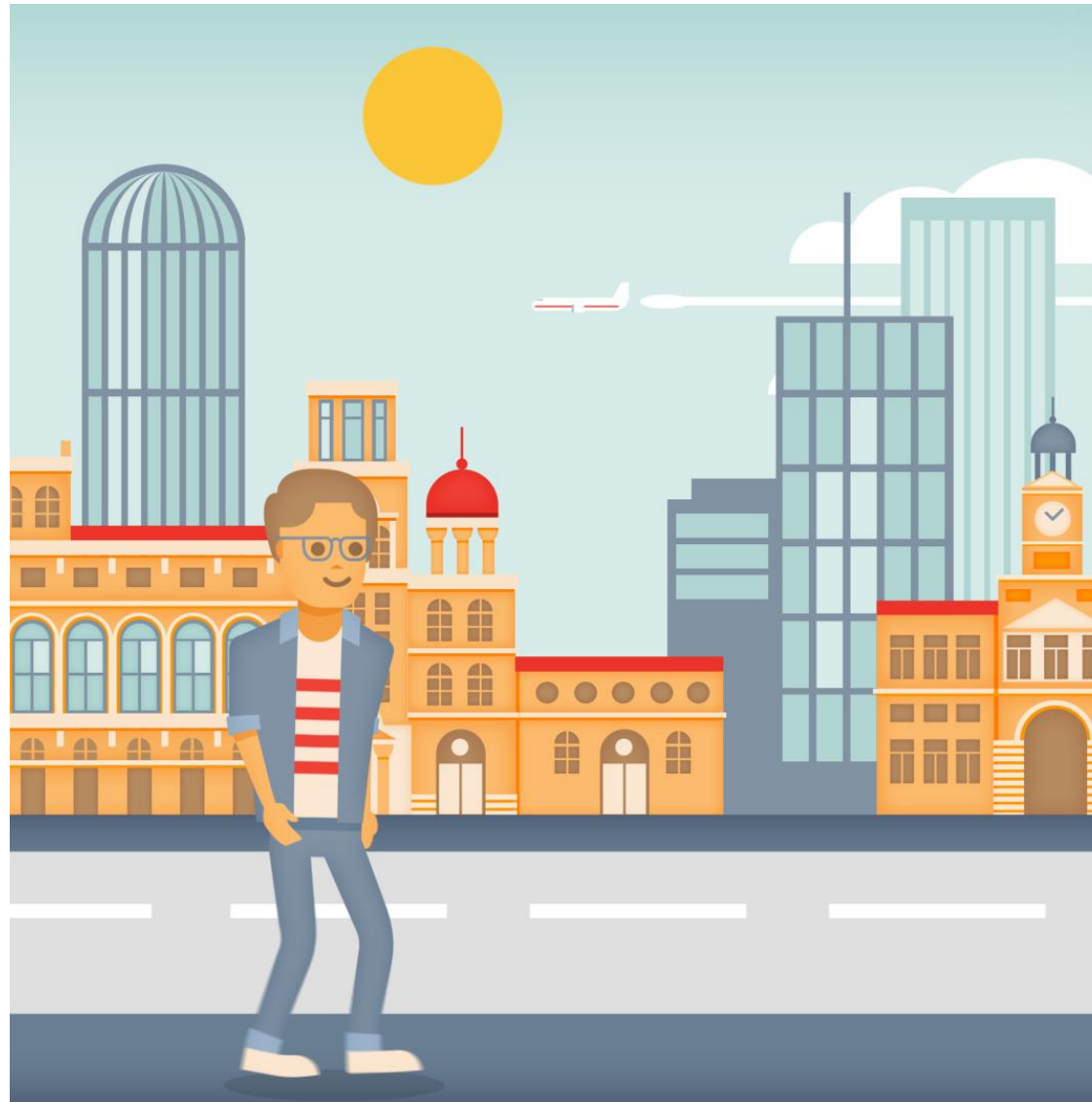
Padrón

Y +

Conjuntos de datos



Os invitamos a dar un paseo por la Ciudad, con las gafas de datos abiertos



Iremos viendo fotos de zonas de la Ciudad y los datos ya disponibles en el portal de datos abiertos de Madrid.

<https://datos.madrid.es>

1 Plaza de las Cortes
Madrid, Comunidad de Madrid
Google, Inc.
Street View - sept. 2017

Empezamos nuestra visita en el Congreso de los Diputados



Google

Fecha de la imagen: sept. 2017 © 2018 Google España Condiciones Notificar un problema



Conjuntos de datos

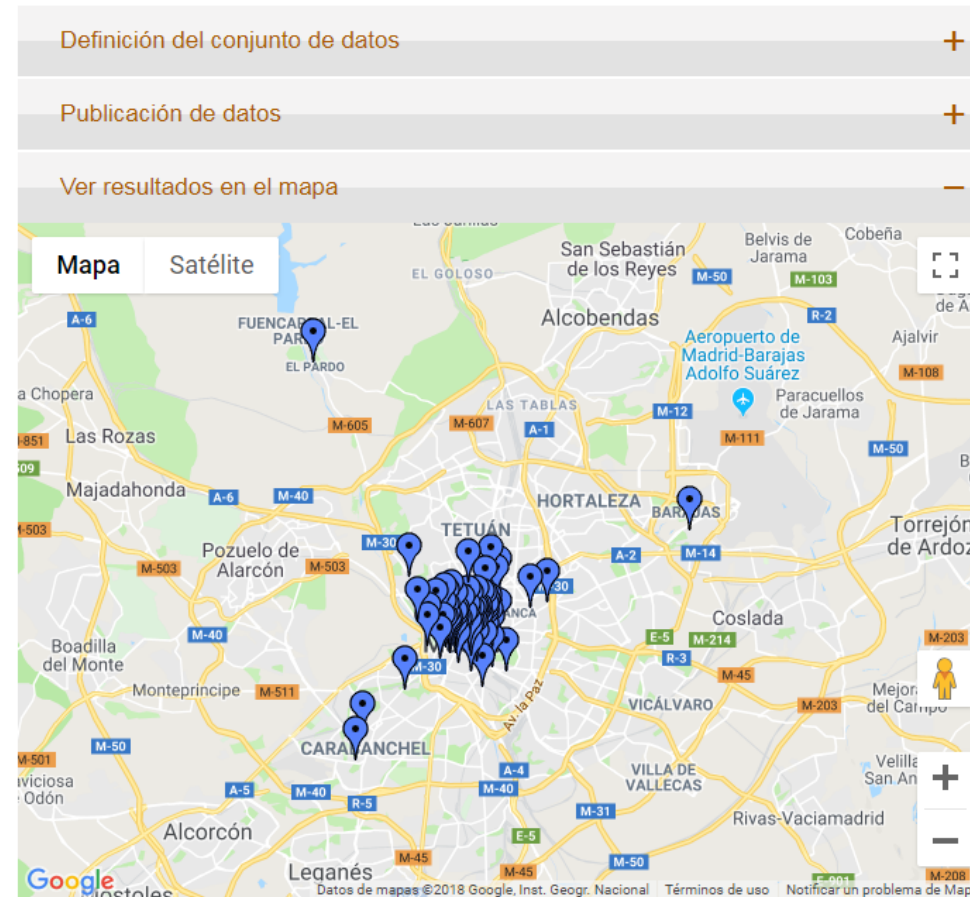
API

Y en Datos Abiertos tenemos un conjunto de datos llamado “Edificios de carácter monumental”, que contiene los datos básicos

Edificios de carácter monumental

← Volver

Relación de edificios artísticos de la ciudad de Madrid, con datos de dirección y de localización para georeferenciarlos. No se trata de una relación exhaustiva, sino de aquellos monumentos y edificios de los cuales ya figura información en la web municipal (<http://www.madrid.es/>)



	A	B	C	D	E	F	G
1	PK	NOMBRE	DESCRIPCIÓN	HORARIO	EQUIPAMIENTO	TRANSPORTE	DESCRIPCIÓN ACCESIBILIDAD
2	13947	Banco de España	El Banco de España	De lunes a viernes	Algunos servicios	Metro: Banco de España (línea 1)	
3	3371	Basílica Pontificia de San Miguel				Metro: Sol (líneas 1, 2 y 3)	
4	20379	Biblioteca de Cultura. Ministerio de Educación, Cultura y Deporte	Casa de Las Siete Chimeneas	Casa palacio		Metro: Banco de España (línea 1)	
5	1744	Biblioteca Nacional de España	Fundada por Alfonso X el Sabio	Consultar pestaña 'Más información'		Metro: Colón	Horarios: Sa
6	14211	Bolsa de Madrid	Es el principal mercado de valores de España			Metro: Banco de España (línea 1)	Descripción
7	1956	Casa de América	Antiguo Palacio de la Embajada de Francia	Punto de información	Visitas guiadas	Metro: Banco de España (línea 1)	
8	20363	Casa de Cisneros	Es uno de los pocos palacios renacentistas que se conservan en Madrid			Metro: Sol (línea 1)	Descripción
9	20375	Casa de La Panadería	Iniciada por Diego Sillero en 1590 para el panadero Juan de la Parra			Metro: Sol (líneas 1, 2, 3).	
10	71807	Casa de La Villa. Ayuntamiento de Madrid				Metro: Sol (línea 1)	Descripción
11	20390	Casa de Velázquez	Centro de creación artística		Desarrollo de actividades	Bus: 83, 133, Descripción	
12	2064	Casón del Buen Retiro	Edificio que alberga el Museo del Prado	Mañanas	De lunes a jueves	Metro: Atocha	Descripción
13	3361	Catedral Santa María la Real de la Almudena	Su construcción comienza a finales del siglo XII			Metro: Ópera (líneas 2, 5, 6)	
14	2000	Centro de Estudios Políticos y Constitucionales		Registro	de 9 a 14 horas	Metro: Santo Domingo (línea 1)	
15	103331	Centro Social y Cultural La Casa Encendida	Edificio de carácter social	De martes a viernes	Biblioteca (C/Alcalá, 13)	Metro: Embajada	Tarifas 2018: https://www.casaencendida.es/
16	2045	Círculo de Bellas Artes	Salas de exposiciones		Acceso para personas con discapacidad	Metro: Banco de España (línea 1)	Descripción
17	20	Congreso de los Diputados	El Congreso de los Diputados está conformado por 543 miembros			Metro: Sevilla	Descripción
18	14218	Consejo de Estado	Es el supremo órgano consultivo del Gobierno		Archivo y Biblioteca	Metro: Ópera (líneas 2 y 5)	
19	3354	Convento de las Comendadoras de Santiago	El templo fue construido entre 1667 y 1676			Metro: San Bernardo	Más información: https://www.comendadorasdesantiago.es/
20	20432	Edificio Metrópolis	Arquitectos: Jules y Raymond Fevrier			Metro: Sevilla (línea 2), Banco de España (línea 1)	
21	6469186	Ermita de San Antonio de la Florida (Museo)	Ermita dedicada a San Antonio	De martes a viernes	Tienda, en la calle de San Antonio	Metro: Príncipe de Asturias	Accesibilidad

Abrimos el fichero y vemos todos los datos relacionados con esos edificios.

28	3330	Iglesia Catedral de las Fuerzas Armadas				Metro: Ópera (líneas 2, 5, 6)	
29	3363	Iglesia Corpus Christi (Jerónimas Recoletas)				Metro: Ópera (líneas Ram	
30	3355	Iglesia de las Calatravas (Concepción Real de Calatrava)				Metro: Sevilla (línea 2), Ba	
31	60150	Iglesia Madres Redentoristas				Bus: 34, 35, 47, 121, 131	



Continuamos nuestro viaje y vemos esta terraza y entre ella hay también una papeleras con bolsas para excrementos de perros



Y en Datos Abiertos tenemos dos conjuntos de datos que son:

- Papeleras con dispensador de bolsas de excrementos para perros
- Censo de locales, sus actividades y terrazas de hostelería y restauración

BolsaCan, la nueva app para localizar papeleras con bolsas para excrementos de perro

06/11/2017

Decide Madrid



Dos aplicaciones utilizan estos datos:



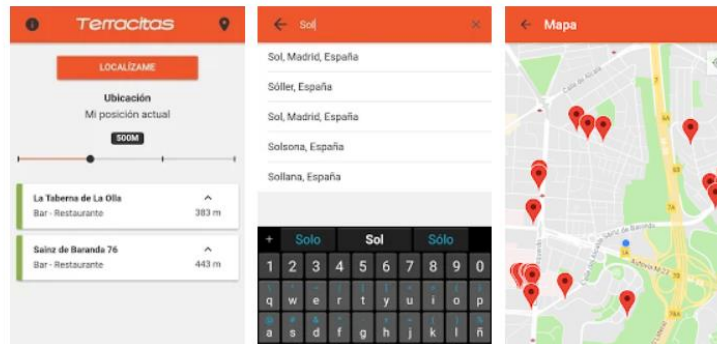
Terracitas Madrid

Nacorga Mapas y navegación

PEGI 3

Esta app es compatible con todos tus dispositivos.

Agregar a la lista de deseos





Bancos de sentarse en la ciudad de Madrid

<https://twitter.com/NacionRotonda/status/911152896594579456>



Nación Rotonda
@NacionRotonda

Siguiendo



Hoy vamos a hablar de uno de los medios de transporte más importantes y al que menos atención se le presta





Nación Rotonda @NacionRotonda · 21 sept. 2017

La excusa para hablar de esto es que [@Madrid](#) ha publicado los datos sobre la ubicación de sus bancos [#bien](#)

	A	B	C	D	E	F	G
1	DISTRITO	BARRIO	MODELO	X_ETRS89	Y_ETRS89	Longitud	Latitud
2	VICÁLVARO	AMBROZ	MU-16	447788,521	4473105,4	-3.6153305	40.4069264
3	VICÁLVARO	CASCO HISTÓRICO DE VICÁLVARO	MU-17	446926,513	4472384,41	-3.6254289	40.4003768
4	VICÁLVARO	AMBROZ	MU-17	448267,521	4473102,39	-3.6096854	40.4069292
5	VILLA DE VALLECAS	CASCO HISTÓRICO DE VALLECAS	MU-17	449743,467	4467685,35	-3.5918645	40.358219
6	VILLA DE VALLECAS	CASCO HISTÓRICO DE VALLECAS	MU-17	449801,468	4467824,35	-3.5911924	40.3594747
7	VILLA DE VALLECAS	CASCO HISTÓRICO DE VALLECAS	MU-16	446723,492	4470221,4	-3.6276403	40.380878
8	VILLA DE VALLECAS	SANTA EUGENIA	MU-17	448438,495	4470507,38	-3.6074605	40.3835622
9	VILLA DE VALLECAS	CASCO HISTÓRICO DE VALLECAS	MU-16	448817,485	4469555,37	-3.6029191	40.3750092
10	PUENTE DE VALLECAS	PALOMERAS SURESTE	MU-16	445451,501	4470797,42	-3.6426738	40.3859849
11	VILLA DE VALLECAS	CASCO HISTÓRICO DE VALLECAS	MU-17	449506,479	4468934,36	-3.5947542	40.3694567
12	VILLA DE VALLECAS	CASCO HISTÓRICO DE VALLECAS	MU-17	447931,474	4468403,38	-3.6132616	40.3645763
13	VILLA DE VALLECAS	CASCO HISTÓRICO DE VALLECAS	MU-16	447615,477	4468733,38	-3.6170102	40.3675294



3



15

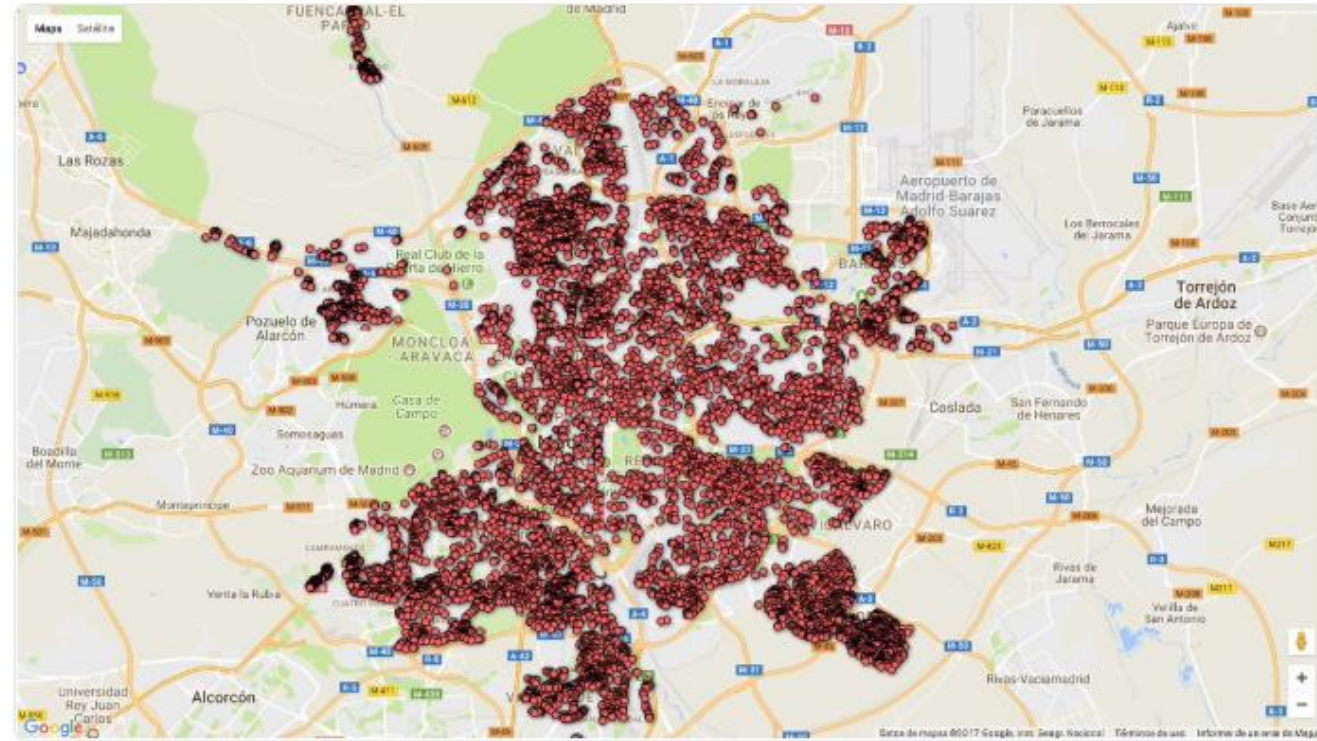


47





Hemos colocado todos en este mapita.
 Vamos a ir haciendo zoom en él a ver
 qué vemos
[fusiontables.googleusercontent.com/em
 bedviz?q=sel ...](https://fusiontables.googleusercontent.com/embedviz?q=sel...)





Nación Rotonda @NacionRotonda · 21 sept. 2017

Hay barrios como el ensanche de Vallecas donde parece que hay siempre un banco razonablemente cerca de cualquier trayecto

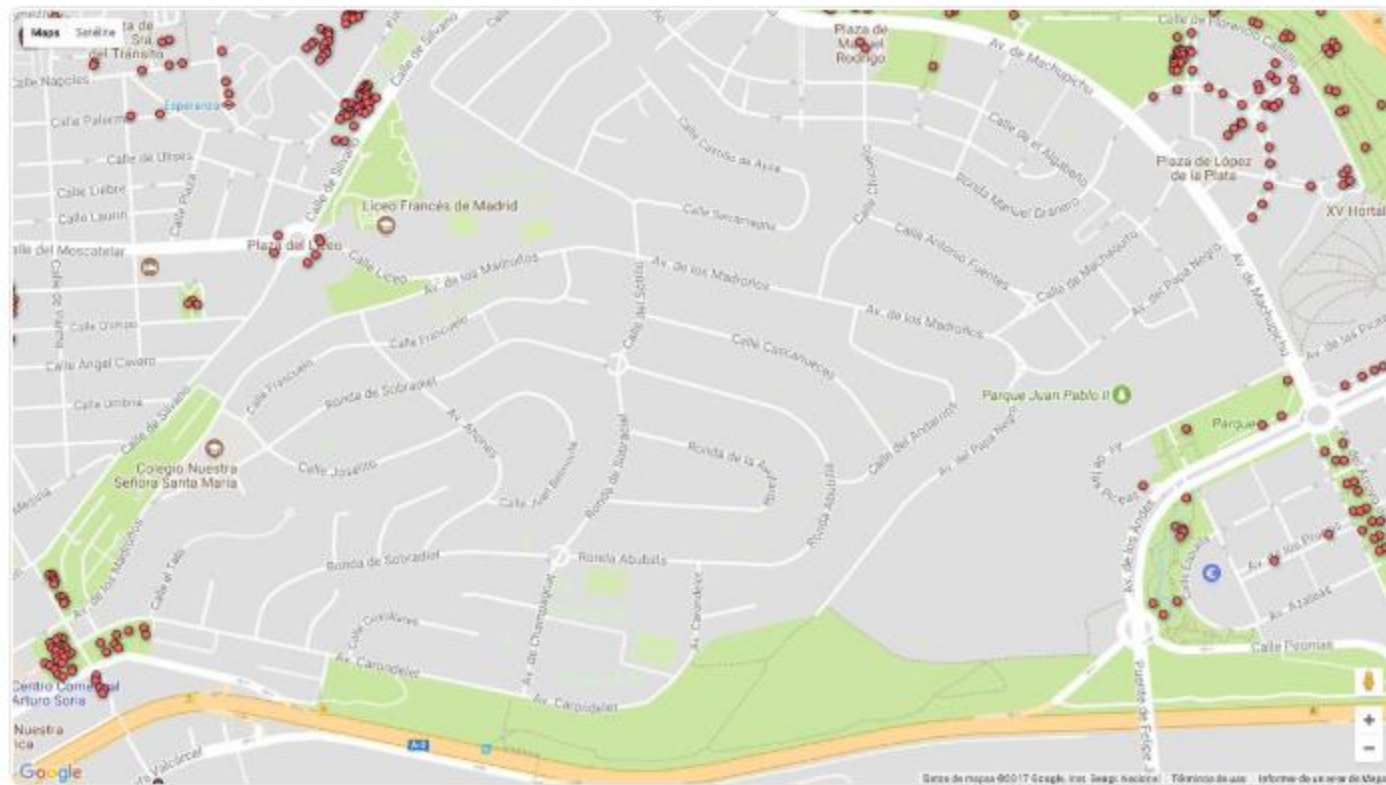


1 8 21



Nación Rotonda @NacionRotonda · 21 sept. 2017

Contrasta con otras zonas donde el vacío de bancos salta a la vista.



1 4 20



Nación Rotonda @NacionRotonda · 21 sept. 2017

¿Este caso está justificado? La Piovera es una zona de chalets, muy cochedependiente y donde muy poca gente anda



4 4 19



Nación Rotonda @NacionRotonda · 21 sept. 2017

Otra zona grande sin bancos: Julián Camarillo, una de las zonas empresariales más grandes de Madrid.

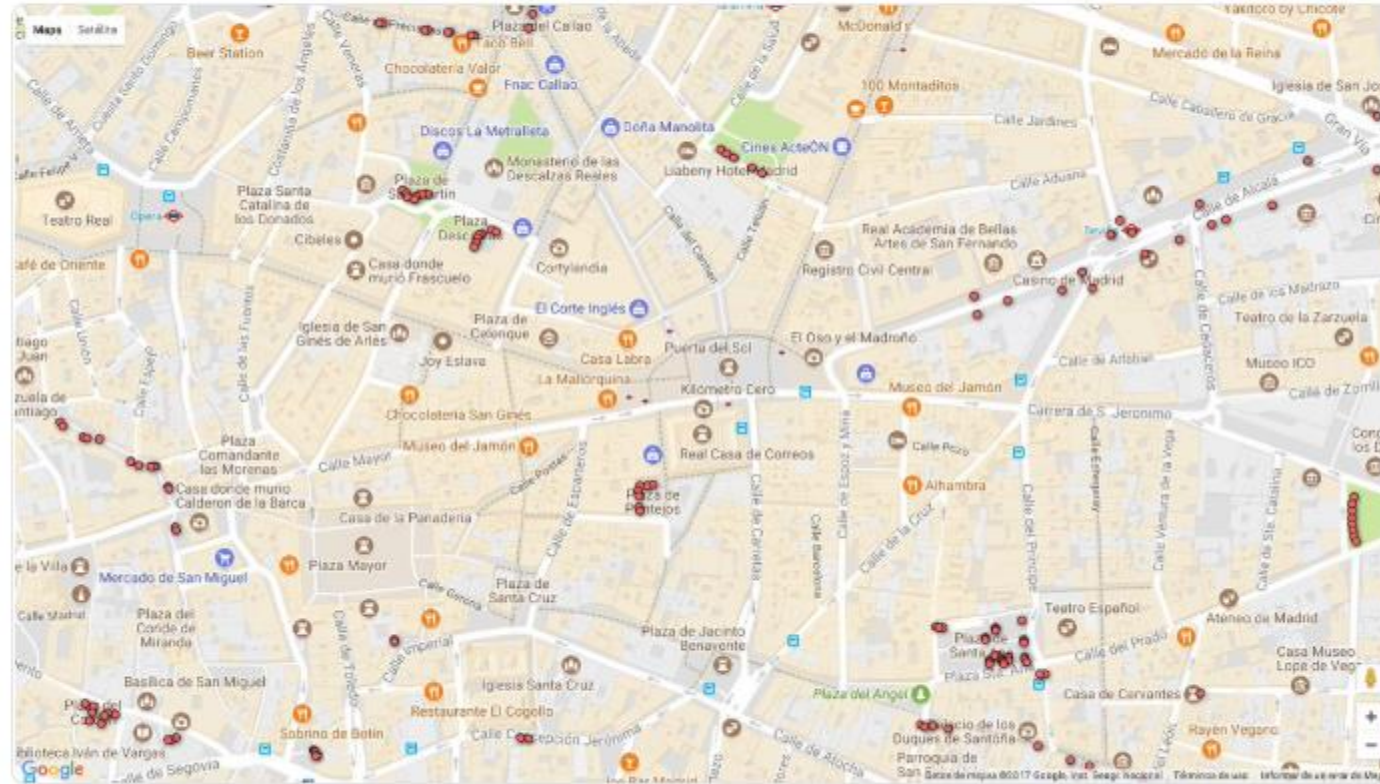


2 5 24



Nación Rotonda @NacionRotonda · 21 sept. 2017

Pero hay otras zonas donde no se entiende que no haya. Por ejemplo, en el very very centro, donde para sentarse hay que pagar consumición

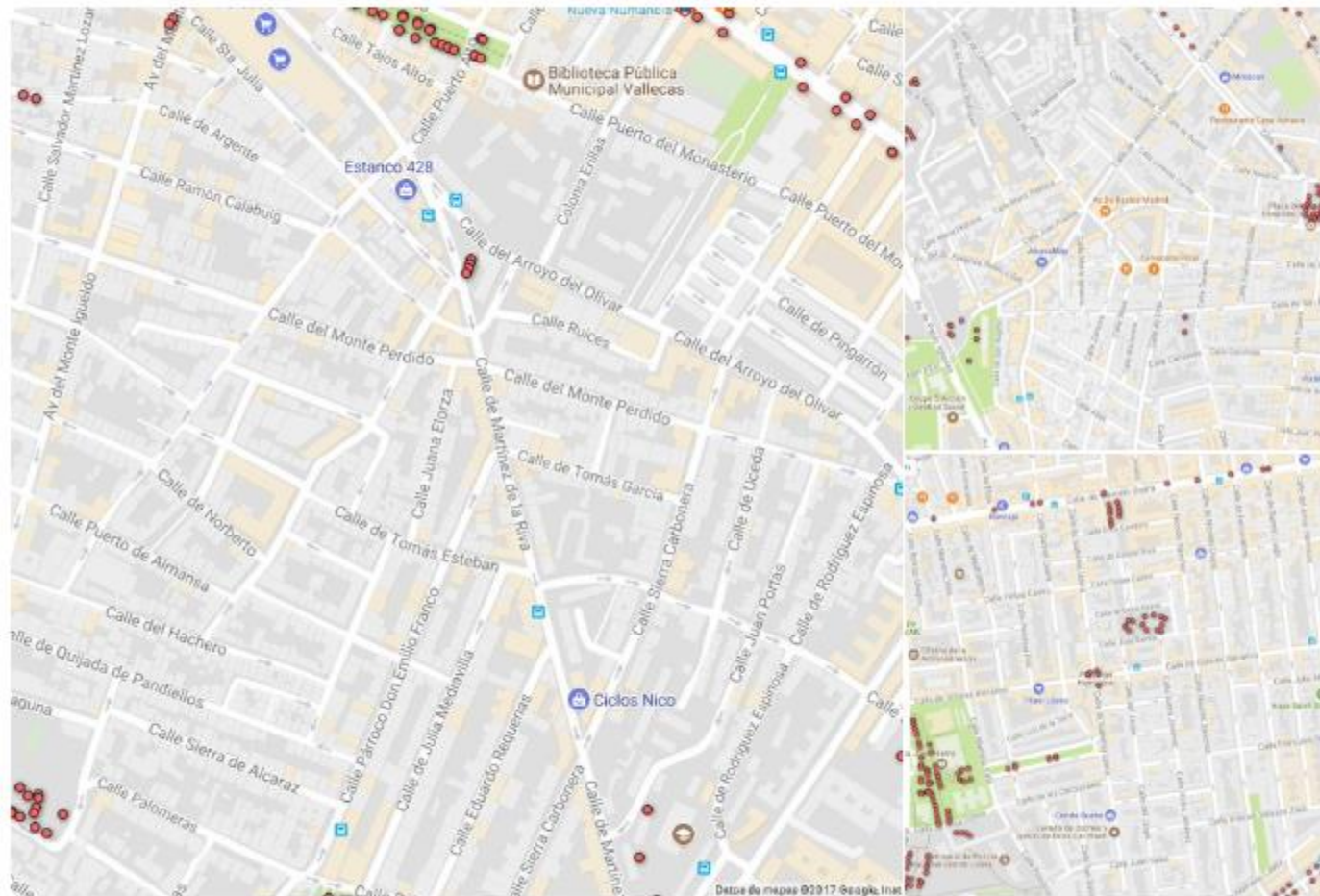


7 40 103



Nación Rotonda @NacionRotonda · 21 sept. 2017

Fuera del centro, hay barrios sin bancos en Usera, Puente de Vallecas o Tetuán



4 24 37



Nación Rotonda @NacionRotonda · 21 sept. 2017

Estas zonas tienen un urbanismo similar, calles estrechas y pocos edificios sin garaje



2 10 20



Nación Rotonda @NacionRotonda · 21 sept. 2017

Una solución intermedia, más barata que peatonalizar tramos enteros en zonas con muchos problemas de aparcamiento son los llamados PARKLETS

3 17 36



Nación Rotonda @NacionRotonda · 21 sept. 2017

Este tipo de mobiliario urbano no requiere obra y se coloca en el lugar de una plaza de aparcamiento





Nación Rotonda @NacionRotonda · 21 sept. 2017

Los tienes de estilo futurista, industrial, bricomania, metafórico-didáctico...



4 42 145

Y en las calles, avenidas y M30, vemos estas marcas que son lazos electromagnéticos que sirven para medir el tráfico



Y en Datos Abiertos tenemos hasta 30 conjuntos de datos con información de tráfico, tanto en tiempo real, como la serie histórica desde 2013

Y probablemente es empleada esta información por muchas compañías.....



“Tráfico. Datos del tráfico en tiempo real” → el cual se ha descargado más de 700.000 veces

Tráfico. Mapa de tramas de intensidad del tráfico” → el cual se ha descargado más de 2.000.000 veces

5 Plaza de las Cortes
Madrid, Comunidad de Madrid
Google, Inc.
Street View - may. 2016

Y si miramos al cielo, vemos un cielo parcialmente nuboso y parece que hay poca contaminación



En Madrid hay 24 estaciones que miden la calidad del aire:



Plaza de España



Escuelas Aguirre



Ramón y Cajal



Arturo Soria



Villaverde



Farolillo



Casa de Campo



Barajas Pueblo



Plaza del Carmen



Moratalaz



Cuatro Caminos



Barrio del Pilar

Total: 4 Mostrados: 1-4

Conjunto de datos

Calidad del aire. Datos horarios años 2001 a 2018

Calidad del aire. Datos horarios años 2001 a 2018. contaminación contaminantes ; TranspaMedioAmbiente. El Sistema Integral de la **Calidad del Aire** del Ayuntamiento de Madrid permite conocer en cada momento los niveles de contaminación atmosférica en el municipio. En este conjunto de datos puede obtener la información recogida por las...

Conjunto de datos

Calidad del aire. Datos diarios años 2001 a 2018

Calidad del aire. Datos diarios años 2001 a 2018. contaminación, contaminantes ; TranspaMedioAmbiente. El Sistema Integral de la **Calidad del Aire** del Ayuntamiento de Madrid permite conocer en cada momento los niveles de contaminación atmosférica en el municipio. En este conjunto de datos puede obtener la información recogida por las...

Conjunto de datos

Calidad del aire. Estaciones de control

Calidad del aire. Estaciones de control. "estaciones **calidad del aire**" "calidad del aire" ; TranspaMedioAmbiente. El Sistema de Vigilancia está formado por 24 estaciones remotas automáticas que recogen la información básica para la...

Conjunto de datos

Calidad del aire. Datos en tiempo real

Calidad del aire. Datos en tiempo real. "Salud Pública" "Medio Ambiente" "Impacto ambiental" Salud Contaminación polución; TranspaMedioAmbiente. El Sistema Integral de la **Calidad del Aire** del Ayuntamiento de Madrid permite conocer en cada momento los niveles de contaminación atmosférica en el municipio. En este...



Y en Datos Abiertos tenemos 4 conjuntos, con todos los datos desde 2001 hasta la actualidad

A	B	C	D	E	F	G	H	I	J	K	L	M	N	O	P	Q	R
PROVIN	MUNIC	ESTACI	MAGNITUD	PUNTO_MUE	ANO	MES	DIA	H01	V01	H02	V02	H03	V03	H04	V04	H05	V05
28	79	4	1	28079004_1	2017	12	13	5	V	4	V	2	V	1	V	1	V
28	79	4	6	28079004_6	2017	12	13	000.8	V	000.7	V	000.5	V	000.4	V	000.4	V
28	79	4	7	28079004_7	2017	12	13	137	V	91	V	51	V	27	V	22	V
28	79	4	8	28079004_8	2017	12	13	63	V	50	V	36	V	28	V	26	V
28	79	4	12	28079004_12	2017	12	13	273	V	190	V	114	V	70	V	59	V
28	79	8	1	28079008_1	2017	12	13	8	V	8	V	10	V	10	V	8	V
28	79	8	6	28079008_6	2017	12	13	000.5	V	000.5	V	000.7	V	000.8	V	000.7	V
28	79	8	7	28079008_7	2017	12	13	70	V	60	V	119	V	150	V	92	V
28	79	8	8	28079008_8	2017	12	13	91	V	84	V	92	V	87	V	68	V
28	79	8	9	28079008_9	2017	12	13	6	V	9	V	9	V	10	V	13	V
28	79	8	10	28079008_10	2017	12	13	10	V	13	V	13	V	15	V	18	V
28	79	8	12	28079008_12	2017	12	13	199	V	176	V	274	V	318	V	209	V
28	79	8	14	28079008_14	2017	12	13	03.69	V	03.37	V	03.69	V	03.42	V	03.77	V
28	79	8	20	28079008_20	2017	12	13	003.7	V	004.3	V	006.4	V	008.4	V	009.1	V
28	79	8	30	28079008_30	2017	12	13	001.2	V	001.3	V	001.5	V	001.8	V	001.7	V
28	79	8	35	28079008_35	2017	12	13	000.5	V	000.6	V	000.7	V	000.9	V	000.9	V
28	79	8	42	28079008_42	2017	12	13	01.65	V	01.69	V	01.81	V	01.88	V	01.77	V
28	79	8	43	28079008_43	2017	12	13	01.55	V	01.58	V	01.62	V	01.66	V	01.63	V
28	79	8	44	28079008_44	2017	12	13	00.10	V	00.11	V	00.19	V	00.22	V	00.14	V
28	79	11	7	28079011_7	2017	12	13	25	V	16	V	18	V	109	V	72	V
28	79	11	8	28079011_8	2017	12	13	76	V	71	V	68	V	88	V	78	V
28	79	11	12	28079011_12	2017	12	13	115	V	95	V	96	V	256	V	188	V
28	79	11	20	28079011_20	2017	12	13	002.0	V	002.3	V	001.7	V	009.1	V	007.7	V
28	79	11	30	28079011_30	2017	12	13	000.7	V	000.8	V	000.5	V	000.9	V	001.2	V
28	79	11	35	28079011_35	2017	12	13	000.2	V	000.3	V	000.2	V	000.4	V	000.6	V
28	79	16	6	28079016_6	2017	12	13	000.5	V	000.5	V	000.8	V	000.7	V	000.5	V
28	79	16	7	28079016_7	2017	12	13	34	V	33	V	145	V	121	V	36	V

Millones de registros de calidad del aire desde 2001 hasta la actualidad

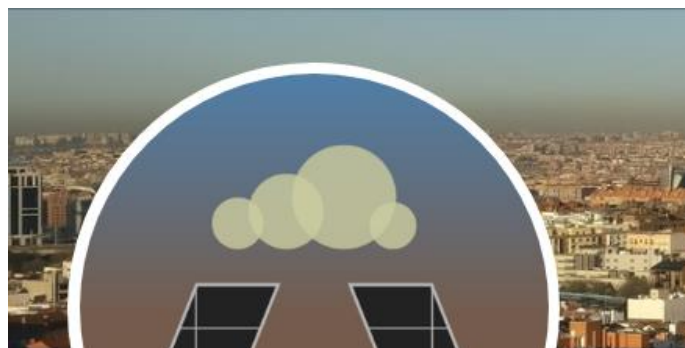
Y con esos datos, se han realizado y se siguen realizando muchas cosas. Algunas son:



Proyecto Breathe Better

El Proyecto Breathe Better ha resultado ganador del primer premio de software en el Urban Data Fest.

Bot en Twitter



Datóxido Nitrógeno

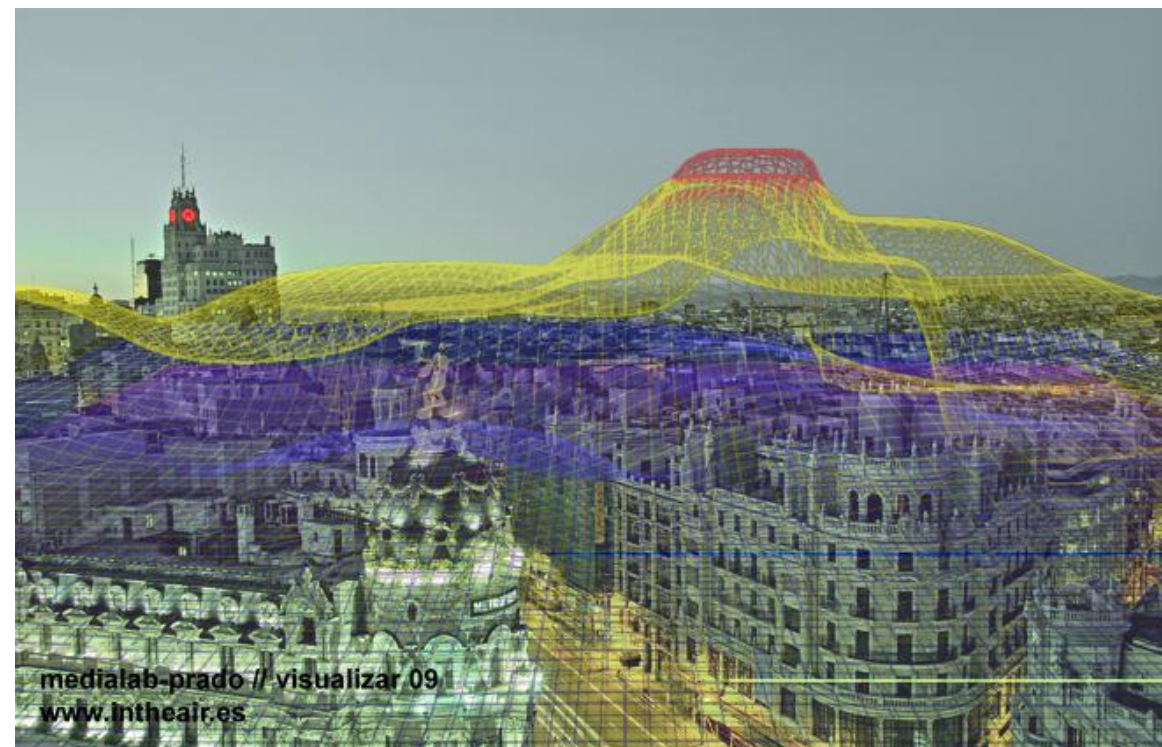
@datoxnitro_bot

Bot que publica en tiempo real los niveles de contaminación por dióxido de nitrógeno en la ciudad de Madrid. Datos de datos.madrid.es.

📍 [Madrid, Comunidad de Madrid](#)

🔗 piperlab.es

<http://intheair.es/>



Y circulando con el
coche, OJO, que
nos metemos en
una **Área de
Prioridad
Residencial**



Si nos hubiésemos metido, nos hubiesen puesto una multa



Y relacionado con esto tenemos:

- Un conjunto con los datos de las áreas de prioridad residencial.
- Y si nos han puesto una multa, también todos los datos de multas 😊

Pero tenemos un aparcamiento público, y podemos dejar el coche dentro



The screenshot shows the 'Servicios Web' page on the EMT Madrid Open Data portal. The page features a navigation menu with options like 'INICIO', 'DATOS ESTÁTICOS', 'SERVICIOS WEB', 'FORMULARIO', 'APLICACIONES', 'FOROS', and 'CONTACTO'. The 'SERVICIOS WEB' section is highlighted, with a sub-header 'Web Services de integración'. The main content area contains instructions on how to access the API and a list of services including 'BUS', 'GEO', 'MEDIA', 'INFOPARKING', and 'BICIMAD'. The 'INFOPARKING' service is selected, and its description is displayed: 'InfoParking consiste en una capa de servicios orientada a los sistemas de información de aparcamientos para plataformas de cliente. A través de diferentes métodos, ofrece información sobre los aparcamientos públicos de la ciudad de Madrid (dependiendo de su nivel de integración en el sistema): ubicación, accesos, horarios, servicios adicionales y plazas libres en tiempo real. Adicionalmente, se ofrece información detallada sobre puntos de interés (museos, monumentos,...)'. A link is provided to consult the service details.

Y en la web de datos abiertos de la EMT, tenemos toda la información y APIs en tiempo real:

<http://opendata.emtmadrid.es/Servicios-web/PARKING>

Hemos continuado nuestro viaje andando, y tenemos sed. Pues aquí tenemos una fuente de agua potable





Descargas

2017

 [Descargar fichero](#)
XLS. 435 Kbytes - 437 descargas

A	B	C	D	E	F	G	H	I	J	K	L	M
CODIGO	ZONA VERI	DISTRITO	DIRECCION	COMPLEM	COORD. X	COORD. Y	SISTEMA DE COORD	ESTADO	OBSERVAC	FECHA DATOS	LONGITUD	LATITUD
FUE_01-01_01VP		CENTRO	PLAZA JESUS Nº:4		439995,04	4473496,73	ETRS89 / UTM Zona 3C	EN SERVICIO		3-nov.-17	-3,7072101	40,40,99264

Conjunto de datos: Fuentes de agua para beber: 1.615

Pero más que agua, me apetece una cerveza.

También tenemos en Datos Abiertos, el censo de locales, actividades y terrazas de restauración.



Censo de locales, sus actividades y terrazas de hostelería y restauración

← Volver

Fichero de microdatos del censo de locales y actividades del Ayuntamiento de Madrid, clasificados según su tipo de acceso (puerta de calle o agrupado), situación (abierto, cerrado...) e indicación de la actividad económica ejercida y de las terrazas de hostelería y restauración que aparecen registradas en dicho censo.

La información (relativa a los epígrafes asociados al local) es sólo a efectos estadísticos. En el catálogo de este portal también está publicado el conjunto de datos [Epígrafes de actividad económica](#).

La información sobre las licencias urbanísticas otorgadas al local se obtiene a través de la consulta de licencias concedidas que existe en la web municipal (Consulta de licencias concedidas desde 2005).

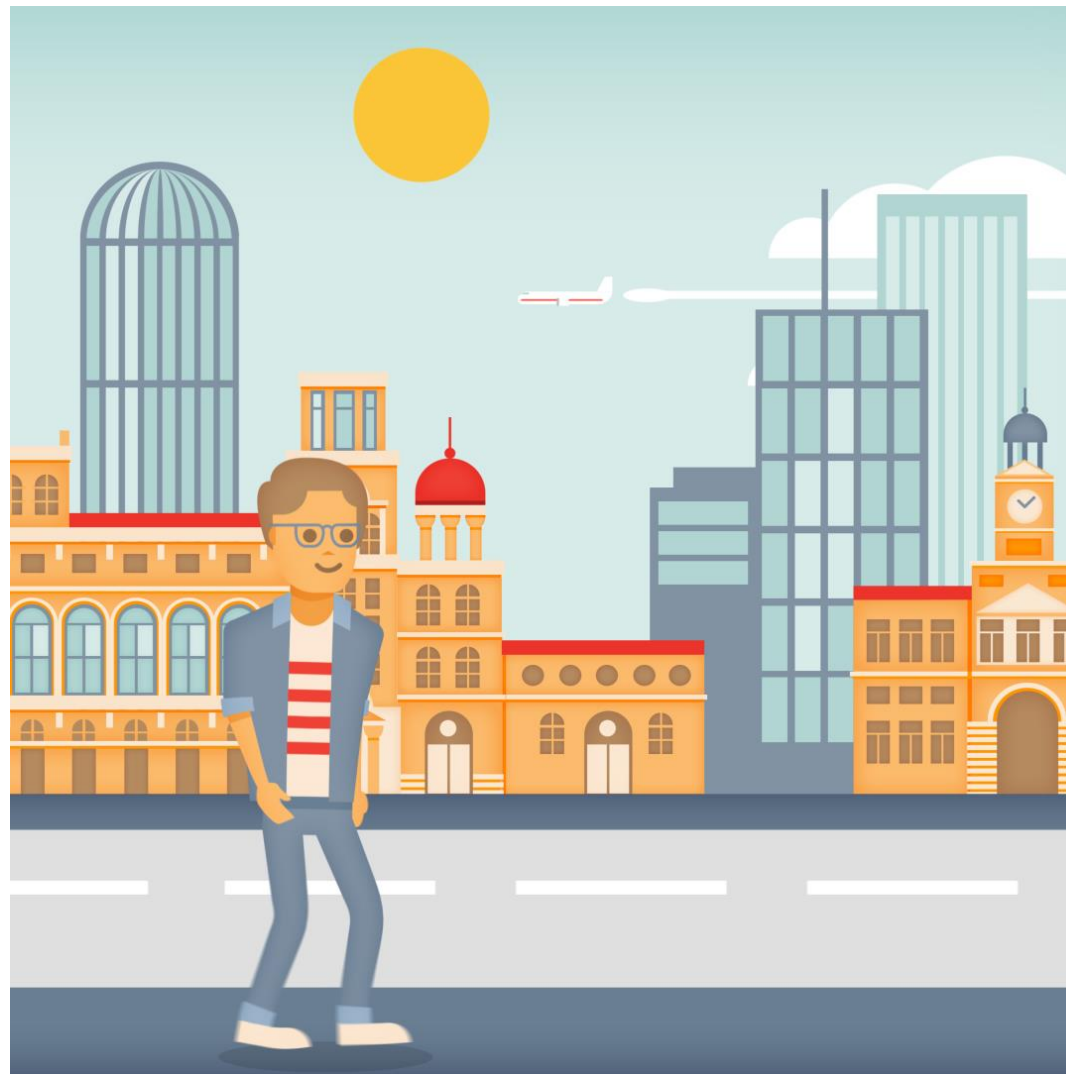
Importante: la información relativa a este conjunto de datos, procede de un registro administrativo, sin tratamiento estadístico, por lo que puede contener alguna inconsistencia.

AVISO: En los ficheros generados a partir del 15 de junio de 2017, aunque las secciones 47 y 49 a 65 del distrito "18.Villa de Vallecas" aparecen asignadas al "barrio 181", éstas forman parte del nuevo barrio 183.Ensanche de Vallecas. Se está trabajando para corregir este error.

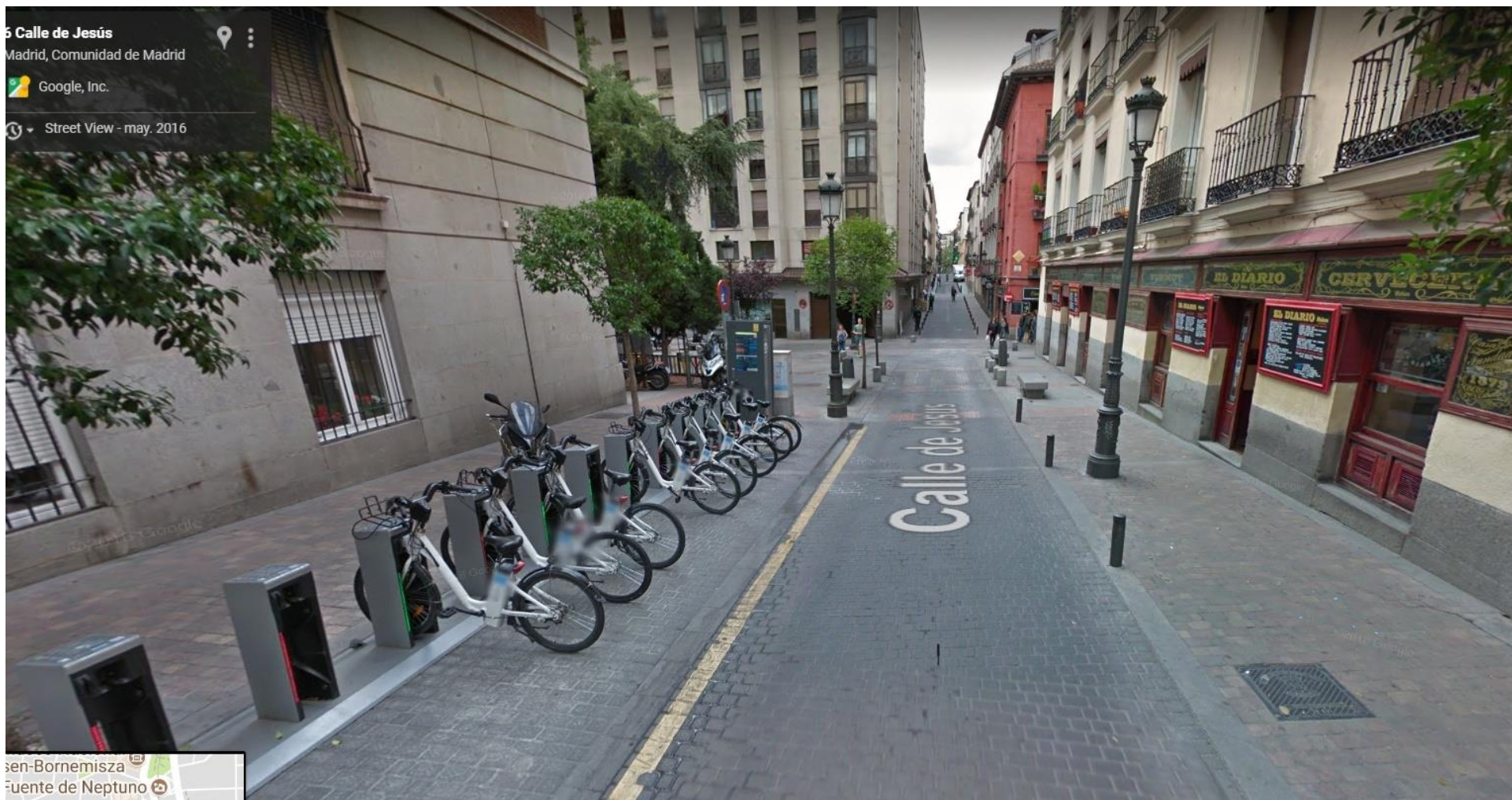
146.593
5.001

LOCALES
TERRAZAS

Y continuamos con nuestro paseo por la Ciudad, con las gafas de datos abiertos



Seguimos andando, y nos encontramos con una base de bicicleta pública: BICIMAD



Número	Gis_X	Gis_Y	Fecha de Alt.	Distrito	Barrio	Calle	Nº Finca	Número de Plazas
27	440983,67	4473861,46	23/06/2014	01 CENTRO	01-03 CORTES	JESUS, CALLE, DE	1	24



INICIO ▾

DATOS ESTÁTICOS ▾

SERVICIOS WEB ▾

FORMULARIO ▾

APLICACIONES ▾

FOROS ▾

CONTACTO ▾

Servicios Web

Web Services de integración

Para obtener acceso a la API de los Web Services, por favor, rellena el [formulario de solicitud](#) que tienes en esta web.

Para obtener información sobre nuestras API, descárgala en el siguiente enlace:

- [Descargar documentación de la API](#)

BUS

GEO

MEDIA

INFOPARKING

BICIMAD

BICIMAD

Se trata de una capa de servicios que permite conocer el estado y la disponibilidad de las Estaciones Base del sistema de Bicicleta Pública de Madrid (BiciMAD)

Puedes consultar un documento con ayuda detallada del uso del servicio pinchando [aquí](#).

<http://opendata.emtmadrid.es/Servicios-web/BICIMAD>

Y después de beber agua y cerveza, igual me viene saber la ubicación de estos servicios públicos accesibles:



Y si me he quedado sin datos en el móvil, me interesa saber donde hay WIFIs públicas del Ayuntamiento.



Después de atravesar unas pocas calles, llego a Atocha y me pregunto:

- ¿ Cuántos números hay ?
- ¿ Qué zonas de aparcamiento verdes y azules hay ?
- ¿ Cuánta población está empadronada en esta calle ?



A	B	C	D	E	F	G	H	I	J	K	L	M	N	O	P	Q	
Código de	Código de	Clase de la	Partícula de	Nombre de	Literal de r	Código de	Nombre de	Código de	Nombre de	Sección de	Código pos	Sección de	Zona Servid	Categoría f	Dirección d	Coordenad	Coord
11007627	81600	CALLE	DE	ATOCHA	NUM000001	1	CENTRO	6	SOL	120	28012	ND	161	2	ATOCHA, 000	44026181	447
20006824	81600	CALLE	DE	ATOCHA	NUM000002	1	CENTRO	6	SOL	121	28012	ND	161	2	ATOCHA, 000	44025329	447
11007628	81600	CALLE	DE	ATOCHA	NUM000003	1	CENTRO	6	SOL	120	28012	ND	161	2	ATOCHA, 000	44027525	447
31050668	81600	CALLE	DE	ATOCHA	NUM000003	1	CENTRO	6	SOL	120	28012	ND	161	2	ATOCHA, 000	44030195	447
20148067	81600	CALLE	DE	ATOCHA	NUM000004	1	CENTRO	6	SOL	121	28012	ND	161	2	ATOCHA, 000	44025932	447
11007629	81600	CALLE	DE	ATOCHA	NUM000005	1	CENTRO	6	SOL	120	28012	ND	161	2	ATOCHA, 000	44029257	447
11007669	81600	CALLE	DE	ATOCHA	NUM000006	1	CENTRO	6	SOL	121	28012	ND	161	2	ATOCHA, 000	44027459	447
11007630	81600	CALLE	DE	ATOCHA	NUM000007	1	CENTRO	6	SOL	120	28012	ND	161	2	ATOCHA, 000	44030251	447
11007670	81600	CALLE	DE	ATOCHA	NUM000008	1	CENTRO	6	SOL	121	28012	ND	161	2	ATOCHA, 000	44029866	447
11007631	81600	CALLE	DE	ATOCHA	NUM000009	1	CENTRO	6	SOL	120	28012	ND	161	2	ATOCHA, 000	44031230	447
11007671	81600	CALLE	DE	ATOCHA	NUM000010	1	CENTRO	6	SOL	121	28012	ND	161	2	ATOCHA, 000	44032036	447
11007632	81600	CALLE	DE	ATOCHA	NUM000011	1	CENTRO	6	SOL	120	28012	ND	161	2	ATOCHA, 000	44031797	447
11007672	81600	CALLE	DE	ATOCHA	NUM000012	1	CENTRO	6	SOL	121	28012	ND	161	2	ATOCHA, 000	44033182	447
11007633	81600	CALLE	DE	ATOCHA	NUM000013	1	CENTRO	6	SOL	120	28012	ND	161	2	ATOCHA, 000	44035219	447
11007673	81600	CALLE	DE	ATOCHA	NUM000014	1	CENTRO	6	SOL	121	28012	ND	161	2	ATOCHA, 000	44035573	447
11001566	81600	CALLE	DE	ATOCHA	NUM000016	1	CENTRO	2	EMBAJADORE	26	28012	ND	12	2	ATOCHA, 000	44039376	447
20005138	81600	CALLE	DE	ATOCHA	NUM000017	1	CENTRO	3	CORTES	67	28012	ND	13	2	ATOCHA, 000	44044707	447
11001587	81600	CALLE	DE	ATOCHA	NUM000018	1	CENTRO	2	EMBAJADORE	26	28012	ND	12	2	ATOCHA, 000	44043611	447
11003681	81600	CALLE	DE	ATOCHA	NUM000019	1	CENTRO	3	CORTES	67	28012	ND	13	2	ATOCHA, 000	44045475	447
11001588	81600	CALLE	DE	ATOCHA	NUM000020	1	CENTRO	2	EMBAJADORE	26	28012	ND	12	2	ATOCHA, 000	44045927	447
11003680	81600	CALLE	DE	ATOCHA	NUM000021	1	CENTRO	3	CORTES	67	28012	ND	13	2	ATOCHA, 000	44046172	447
20004308	81600	CALLE	DE	ATOCHA	NUM000022	1	CENTRO	2	EMBAJADORE	27	28012	ND	12	2	ATOCHA, 000	44047972	447
11003679	81600	CALLE	DE	ATOCHA	NUM000023	1	CENTRO	3	CORTES	67	28012	ND	13	2	ATOCHA, 000	44047765	447
20004310	81600	CALLE	DE	ATOCHA	NUM000024	1	CENTRO	2	EMBAJADORE	27	28012	ND	12	2	ATOCHA, 000	44052141	447

A	B	C	D	E	F	G	H	I	J	K	L	M	N	O
Clase de la	Partícula de	Nombre de	Código de	Cantidad d	Distritos at	Códigos po	Campo que	Aproximación poblacional de la vía	Coordenad	Coordenad	Coordenad	Coordenad	Longitud en	Latitud en
CALLE	DE	ATOCHA	81600	127	1	28012	SI	1764	44026181	447424679	44132034	447366178	3942'19.48"	V 40°24'53.37"

Toda esta información la tenemos en el conjunto de datos:

“Callejero, información adicional asociada: códigos postales, zonas SER, categoría fiscal, parcela catastral, etc.”



Y otras preguntas, a las que puedo encontrar respuesta y datos en el Portal de Datos Abiertos:

- Paradas de taxi
- Paradas de autobús e información en tiempo real
- Colegios
- Centros deportivos
- Centros culturales
- Bibliotecas
-

- Iglesias y templos no católicos
- Museos
- Fuentes ornamentales
- Aseos en vía pública
- Multas
- Áreas de juegos infantiles
- Áreas de juegos de mayores
- ...

Y por fin he llegado a mi destino a la Plaza Mayor:



COD_VIA	VIA_SQC	VIA_CLASE	VIA_PA	VIA_NOMBRE	FECHA_DE_ALTA	FECHA_DE_BAJA	VIA_ESTAD
498000	1	PLAZA		MAYOR	26/07/1940		V

Callejero Oficial del Ayuntamiento de Madrid

Y un juego o adivinanza: ¿Cuál es la calle o vial que ha cambiado más veces de nombre en Madrid?

La respuesta una vez más en Datos Abiertos: La Plaza Mayor. Ha tenido 13 denominaciones a lo largo de la historia reciente

A	B	C	D	E	G	H
COD_VIA	VIA_SQC	VIA_CLASE	VIA_PAF	VIA_NOMBRE	FECHA_DE_ALTA	FECHA_DE_BAJA
498000	1	PLAZA		MAYOR	26/07/1940	
498000	2	PLAZA	DE LA	CONSTITUCION	03/01/1874	26/07/1940
498000	3	PLAZA	DE LA	REPUBLICA DEMOCRATICA FEDE	01/12/1873	03/01/1874
498000	4	PLAZA	DE LA	REPUBLICA FEDERAL	24/04/1873	01/12/1873
498000	5	PLAZA	DE LA	REPUBLICA	12/02/1873	24/04/1873
498000	6	PLAZA	DE LA	CONSTITUCION	15/08/1840	12/02/1873
498000	7	PLAZA		REAL	11/01/1835	15/08/1840
498000	8	PLAZA	DE LA	CONSTITUCION	01/01/1833	11/01/1835
498000	9	PLAZA		REAL	24/05/1823	01/01/1833
498000	10	PLAZA	DE LA	CONSTITUCION	01/03/1820	24/05/1823
498000	11	PLAZA		REAL	11/05/1814	01/03/1820
498000	12	PLAZA	DE LA	CONSTITUCION	15/08/1812	11/05/1814
498000	13	PLAZA		MAYOR	01/01/1812	15/08/1812

Callejero Oficial del Ayuntamiento de Madrid: callejero con evolución histórica

Con este breve paseo, queremos poner en valor y conocimiento parte de la información que ya ofrece el Ayuntamiento en:

<https://datos.madrid.es>

Visítalo y descubrirás mucha más

Nuestro trabajo

- Mantener y actualizar lo actual
- Responder a incidencias, dudas, comentarios y errores
- Tramitar nuevas solicitudes de información
- Difundir
 - Difundir
 - Difundir
 - Difundir

1. Incorporar nuevos conjuntos de datos
2. Actualizar periódicamente los conjuntos de datos ya publicados
3. Mejorar los existentes incluyendo más detalle (más columnas)
4. Mejorar los existentes incluyendo coordenadas para su georreferenciación, cuando sea oportuno.
5. Mejorar los existentes aumentando la frecuencia de actualización
6. Mejorar los existentes incorporando información de contexto para ser mejor entendidos
7. Mejorar los existentes incorporando o aumentando el histórico de datos ofertado
8. Mejorar los existentes agrupando la información en un único conjunto de datos, en vez de estar en múltiples conjuntos de datos
9. Mejorar los existentes incorporando o especificando las relaciones que existen entre diferentes conjuntos de datos publicados
10. Mejorar los existentes ampliando los formatos de descarga disponibles
11. Construcción de APIs sobre los conjuntos de datos y mejorar las existentes
12. Incorporar ejemplos de utilización y de código de esas APIs y esos conjuntos de datos.
13. Responder a las dudas de los ciudadanos y ciudadanas
14. Atender las solicitudes de nuevos conjuntos de datos y peticiones de mejora de la ciudadanía.
15. Incrementar la difusión externa del Portal: participando en charlas, eventos, publicando artículos, notas de prensa, redes sociales, etc.
16. Realizar difusión interna de lo que se está realizando y publicando en el portal: intranet, boletines de noticias, jornadas de datos abiertos, etc.
17. Fomentar la reutilización de la información en la propia administración.
18. Impartir cursos específicos de formación interna, entre proveedores de información, personal técnico y entre todos, para que se conozca los beneficios y el potencial de los datos.
19. Trabajar y caminar hacia el modelo de datos abiertos por defecto y desde el principio
20. Revisión de los proyectos y noticias existentes en una administración, para verlo desde el punto de vista de datos, e incidir en la publicación.

21. Ver la ciudad (administración) desde un punto de vista de datos, para ir incorporando todas las bases de datos existentes (excepto las protegidas por legislación o por seguridad)
22. Fomentar la normalización de conjuntos de datos, entre las diferentes administraciones. (Norma ISO, Guía FEMP Datos Abiertos, etc.)
23. Trabajar en la normalización interna, para permitir la interrelación de conjuntos de datos, consiguiendo así un diccionario de datos consistente.
24. Escuchar a los reutilizadores y reutilizadoras, y trabajar conjuntamente
25. Asegurarse que cuando hay datos personales, estén correctamente anonimizados y hacer seguimiento de dichos conjuntos de datos.
26. Informar de las novedades del portal a la ciudadanía, reutilizadores y reutilizadoras, e incluso dentro de la propia administración.
27. Difundir los proyectos y aplicaciones de reutilización que utilizan tus datos.
28. Difundir las noticias de periodismo de datos
29. Mejorar la visualización de la información para permitir la representación tabular, gráfica y espacial de los datos
30. Evolucionar hacia el concepto de geoportal que permita la selección y visualización de datos en un área determinada de la ciudad
31. Trabajar hacia un modelo linked data
32. Realizar hackathones de datos y concursos de periodismo de datos
33. Intentar crear comunidades estables de uso de datos abiertos
34. Revisar mejores prácticas de otros portales
35. Difusión de los datos abiertos en institutos
36. Difusión de los datos abiertos en el mundo universitario
37. Analizar el impacto social y económico que tiene en la sociedad y en la propia administración
38. Establecer la figura del responsable de datos abiertos, de cada una de las unidades principales de tu organización (concejalías, áreas de gobierno, consejerías, ministerios, etc.)
39. Usar métricas y KPI internos y externos para monitorizar y evaluar la evolución de la iniciativa.
40. Incorporación de datos proporcionados por la ciudadanía

5 formas de contactar con el Portal

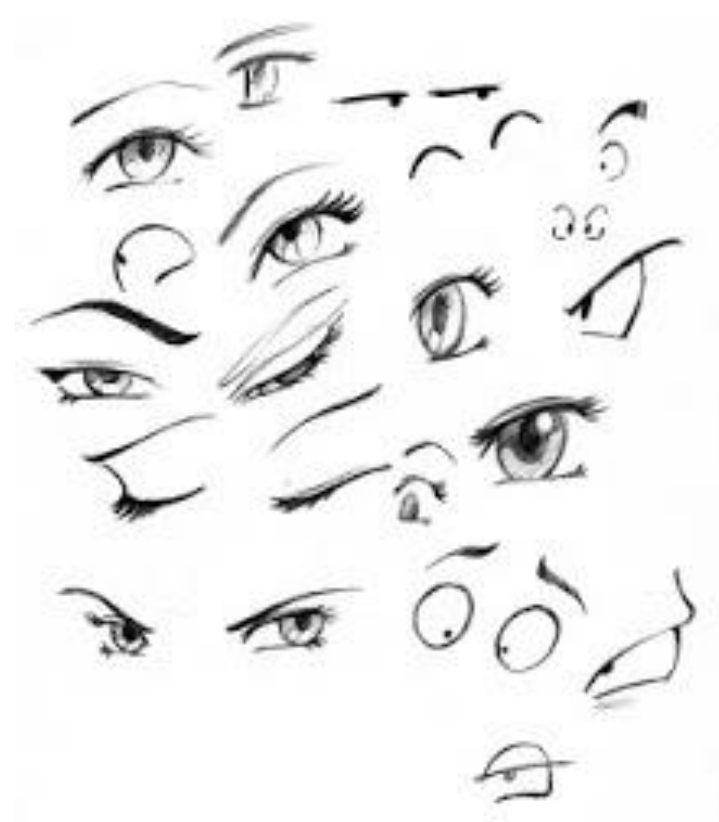
- Comentarios
- Comunicar un error
- Solicitar un conjunto de datos
- Informar sobre una aplicación realizada
- Formulario de contacto



Apúntate en nuestro registro de reutilización

Recibirás las novedades del portal y estarás al día de los nuevos conjuntos de datos publicados

[Alta en el registro](#)



Gracias por vuestra atención

Honorio Enrique Crespo Díaz-Alejo



[@h_enriquecrespo](https://twitter.com/h_enriquecrespo)

crespodhe@Madrid.es